

9.75 L'EXCÉS DE FALTES ORTOGRÀFIQUES O GRAMATICALS (≥ 10) SERÀ TINGUT EN COMPTE NEGATIVAMENT
Introducció a la Macroeconomia · Examen final de 6 de juny de 2013 · Part 2

1. [15%] Defineix breument els següents conceptes. (9)

1 PIB real quantitat de béns produïts en una economia en un període de temps preus constants.

0 Equilibri macroeconòmic punt més òptim en el que l'OA i la DA es creuen.
 $Y = DA$

0.5 Efecte Fisher per cada punt d'units d'interès han d'augmentar un d'inflació

1.5 Operació de mercat obert expansiva política monetària que fa el BCE, comprant títols, amb l'interès de pujar M1 i dr.

1.5 Deflactor del PIB índex de preus que mesura tots els béns d'una economia
 $Def = \frac{PIB^n}{PIB^t}$

0.75 El principi de la neutralitat del diner augmentar el diner, a llarg termini, es augmenta la "j" el diner a llarg

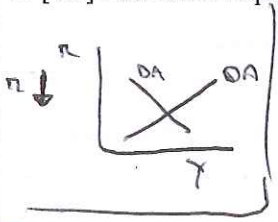
1.5 Llei d'Okun o Llei de Goodhart si una mesura esdevé un objectiu deix de ser una bona mesura.



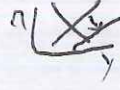
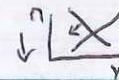
1.25 Política fiscal expansiva política que aplica el govern $\uparrow G$ $\downarrow T$ amb l'interès de maxim la "D" cap a la dreta. Si per pot financiar la pujada de "G", pagant "T" o venen títols de deute públic. Cancel·la que si haja d' "T", l'efecte es pot neutralitzar, i si ha la amb la venta de títols pot succeir l'efecte expulsió.

1 Taxa de canvi real o taxa d'interès real taxa de canvi expressada en béns (no en preus) nominal

0.75 Base monetària agregat monetari.
 $MO = E + R$

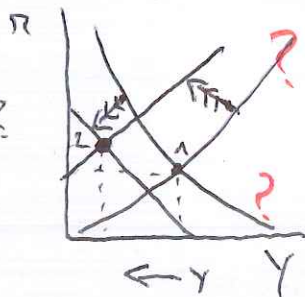
2. [6%] Justifica la resposta a la pregunta 16 del test i perquè les opcions descartades són incorrectes.



- a) reduiria la "DA" i farien baixar "r" 
- b) es la correcta. 
- c) una política d'oferta podria ~~baixar~~ la r 
- d) farien baixar "D" i reduiria "r" 

3. (i) [8%] El govern decreta que els dies parells de cada mes no es treballarà i les empreses hauran de tancar. Emprant el model d'oferta i demanda agregades, determina gràficament l'efecte sobre l'equilibri macroeconòmic d'aquesta mesura quan es considera un any sencer i explica els canvis en les funcions que provoquen l'efecte trobat.

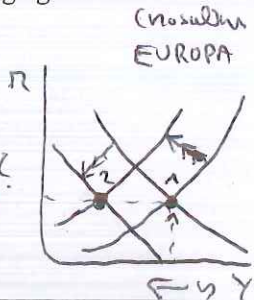
com el govern fa que tanquin dies en E^0 , això comporta que produïm menys, guanyem menys $\downarrow SO$. També com els treballadors treballaran menys (cobren menys) $\rightarrow \downarrow C \downarrow I \downarrow DA$.



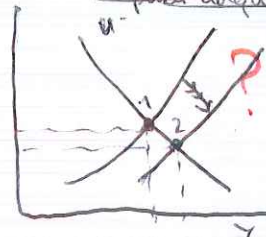
Baixa el PIB i la inflació es incerta.

Conclusió: el PIB nacional cau, ja que es produeix menys, (els treballadors cobren menys i disposen de menys poder adquisitiu). Efecte comat bola de neu.

[5%] (ii) Suposant que es tracta d'una economia gran, com afectaria la mesura a l'equilibri macroeconòmic, a la funció de demanda agregada i a la funció d'oferta agregada de la resta del món? Explica la resposta.



com hauria ~~canviat~~ la producció global de nosaltres ~~incertitud~~ importem bens del exterior ~~no podem satisfer a la economia~~ llevem a fora ens afectem ~~menys~~

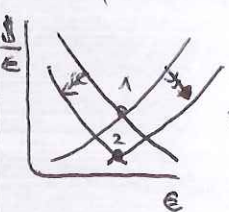


pujaria el PIB i baixaria la "r"

4. [10%] Els EUA i l'eurozona són economies autàrquiques. El nivell de preus als EUA és $P^* = 200$ i el de l'eurozona és $P = 100$ (ambdós es calculen amb la mateixa cistella de béns de referència). Els governs de les dues economies decideixen obrir-les i estableixen inicialment una taxa de canvi $e = 1$ $\$/\text{€}$. Assumint les condicions de validesa de la teoria de la paritat del poder adquisitiu, explica com és previsible que es modifiquin P^* , P i e emprant el model d'oferta i demanda agregades i el model del mercat de divises.

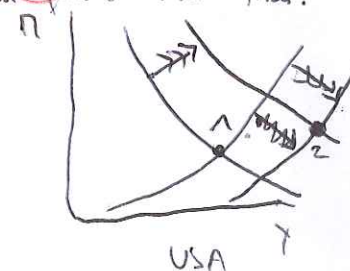
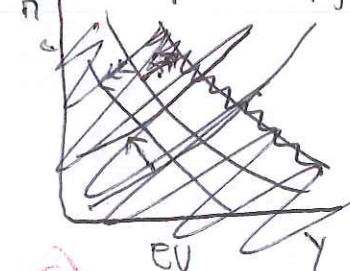
$e = \frac{1\$}{\text{€}}$ $e_{PPA} = \frac{P^*}{P} = \frac{200}{100} = 2 \frac{\$}{\text{€}}$ $e < e_{PPA}$ - el euro està ~~subvalorat~~ ~~subvalorat~~ respecte al dòlar.

com que amb $2\$ \rightarrow 1\text{€}$, per als EUA es més atreta comprar dolars $\uparrow D_{\$} \rightarrow \uparrow S_{\text{€}}$

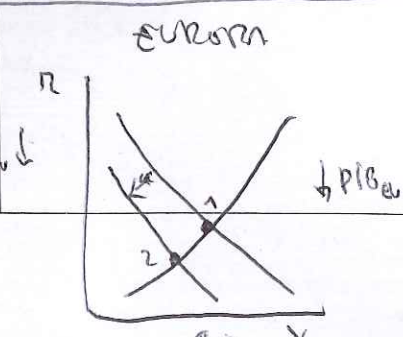


baixaria la tx e el euro es depreciaria

com que el euro està ~~subvalorat~~, això indica que tenim més poder de compra ~~enfront USA~~ $\uparrow PIB_{\text{EU}} > \uparrow PIB_{\text{USA}}$ així farà que nosaltres demanem bens seus ($\uparrow D_{\text{USA}}$). A conseqüència d'això, ells afectem més ja que venen que demanem més.



els hi augmenta $\uparrow PIB_{\text{USA}}$



A Europa com el USA no ens comprem, i els comprem comprem a USA, la D_{EU} ~~canvia~~ ~~canvia~~ ja que afectem més menys ~~canvia~~

L'EXCÉS DE FALTES ORTOGRÀFIQUES O GRAMATICALS (≥ 10) SERÀ TINGUT EN COMPTE NEGATIVAMENT

Introducció a la Macroeconomia · Examen final de 6 de juny de 2013 · Part 2

9 1. [15%] Defineix breument els següents conceptes.

≈ 6'2

PIB real

Equilibri macroeconòmic
 $Y = DA \Rightarrow Y = C + I + G + kN$

Efecte Fisher
 $i = \bar{r} + \pi$, relació entre l'interès nominal i el real amb la inflació.

Operació de mercat obert expansiva
Es fa injecció de M^1 a l'economia mitjançant la compra de bonos.
per part de?

Deflactor del PIB
Es el quocient entre el PIBⁿ i el PIB^r.

El principi de la neutralitat del diner
Més diner no crea més riquesa, sinó més inflació (π).

Llei d'Okun o Llei de Goodhart
Llei d'Okun ($\Delta u = a - b\gamma$), es la relació negativa entre l'atur i la taxa de creixement del PIB^r.

Política fiscal expansiva
Política en s'incrementa G i TR i T , desplaçant la DA a la dreta, (política realitzada pel Govern)

Taxa de canvi real o taxa d'interès real
 e_r (taxa de canvi real), es el quocient de bens domèstics entre bens estrangers $\Rightarrow e_r = \frac{\text{bens EU}}{\text{bens EUA}}$

Base monetària
 M^0 , es l'efectiu en mans del públic + més les Reserves

5. [3%] Determina la taxa de canvi en el mercat de divises si la taxa de canvi de paritat del poder adquisitiu és 2 \$/€, el nivell de preus de l'eurozona és $P = 100$ i el nivell de preus als EUA és $P^* = 200$.

~~$\frac{P^*}{P} = \frac{200}{100} = 2$~~ $e_r = 2 \cdot \frac{100}{200} \Rightarrow e_r = 1$

6. [3%] Fent servir la versió de l'equació quantitativa del diner expressada amb taxes, troba la taxa d'inflació si la velocitat de circulació del diner roman constant, el PIB real augmenta un 2% i l'estoc monetari augmenta un 5%.

$m + v = \pi + y \Rightarrow 5 + 0 = \pi + 2 \Rightarrow \pi = 3$

7. [5%] Amb $M1 = 1000$, $M0 = 500$, coeficient de reserves $\frac{3}{8}$ i dipòsits $D = 800$, calcula raonadament el coeficient de liquiditat l i l'efectiu en mans del públic E .

$r = \frac{R}{D} \Rightarrow r \cdot D = R \Rightarrow R = \frac{3}{8} \cdot 800 = 300$ $M0 = E + R \Rightarrow 500 - 300 = E \Rightarrow E = 200$
 $l = \frac{E}{D} \Rightarrow l = \frac{200}{800} = 0,25$

8. [2%] Calcula raonadament el valor aproximat de la taxa d'inflació si el PIB real ha augmentat un 4% i el PIB nominal ha disminuït un 2%.

$\pi = 4\% - 2\% \Rightarrow \pi = 2\%$

9. [3%] Emprant les identitats macroeconòmiques fonamentals, determina el saldo exterior si $S = 90$, $G = 40$, $TR = 10$ i $T = 30$.

10. [5%] Explica un tret en comú i dues diferències entre una política monetària expansiva i una política fiscal expansiva.

- TRET EN COMÚ: 1) les dues polítiques actuen sobre la DA
→ DIFERÈNCIES: 1) la PM la realitza el BC, i la política fiscal el govern
2) els instruments de la PM són i i $M1$, i els de la PF són G , TR i t .

11. [5%] Explica el canal de transmissió de la política monetària que actua a través de la taxa de canvi.

$PM \rightarrow i \rightarrow \downarrow i \rightarrow \downarrow e \rightarrow \uparrow DA \rightarrow \uparrow Y$

la política monetària baixa el tipus d'interès, s'injecciona $M1$ a l'economia i per tant té un efecte positiu a la DA, i per tant un augment de Y .