

Extensión de un modelo de Ian Bremmer

1. La curva J de Ian Bremmer

Ian Bremmer (2006) sugiere una relación no lineal entre dos características, entendidas en un sentido muy amplio, de una economía: apertura (*openness*) y estabilidad.

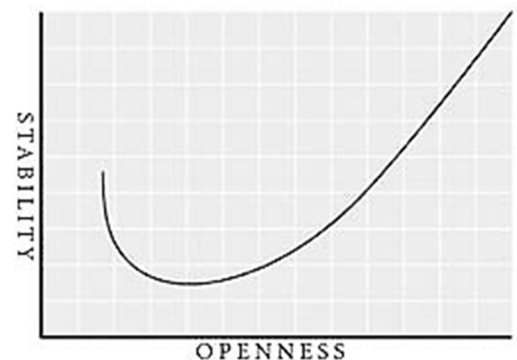
“There is a counterintuitive relationship between a nation’s stability and its openness, both to the influences of the outside world and within its borders. Certain states—North Korea, Burma, Belarus, Zimbabwe—are stable precisely because they are closed. The slightest influence on their citizens from the outside could push the most rigid of these states toward dangerous instability. If half the people of North Korea saw twenty minutes of CNN (or of Al Jazeera for that matter), they would realize how egregiously their government lies to them about life beyond the walls. That realization could provoke widespread social upheaval. The slightest improvement in the ability of a country’s citizens to communicate with one another—the introduction of telephones, e-mail, or text-messaging into an authoritarian state—can likewise undermine the state’s monopoly on information.

Other states—the United States, Japan, Sweden—are stable because they are invigorated by the forces of globalization. These states are able to withstand political conflict, because their citizens—and international investors—know that political and social problems within them will be peacefully resolved by institutions that are independent of one another and that the electorate will broadly accept the resolution as legitimate. The institutions, not the personalities, matter in such a state.

Yet, for a country that is ‘stable because it’s closed’ to become a country that is ‘stable because it’s open,’ it must go through a transitional period of dangerous instability. Some states, like South Africa, survive that journey. Others, like Yugoslavia, collapse.”

“The J curve is a tool designed to help policymakers develop more insightful and effective foreign policies (...) As a model of political risk, the J curve can help us predict how states will respond to political and economic shocks, and where their vulnerabilities lie as globalization erodes the stability of authoritarian states.”

“In general, the stability of countries on the left side of the J curve depends on individual leaders—Stalin, Mao, Idi Amin. The stability of states on the right side of the curve depends on institutions—parliaments independent of the executive, judiciaries independent of both, nongovernmental organizations, labor unions, citizens’ groups. Movement from left to right along the J curve demonstrates that a country that is stable because it is closed must go through a period of dangerous instability as it opens to the outside world. (See figure.) There are no shortcuts, because authoritarian elites cannot be quickly replaced with institutions whose legitimacy is widely accepted.



“‘Openness’ is a measure of the extent to which a nation is in harmony with the crosscurrents of globalization—the processes by which people, ideas, information, goods, and services cross international borders at unprecedented speed. How many books written in a foreign language are translated into the local language? What percentage of a nation’s citizens have access to media outlets whose signals originate from beyond their borders? How many are able to make an international phone call? How much direct contact do local people have with foreigners? How free are a nation’s citizens to travel abroad? How much foreign direct investment is there in the country? How much local money is invested outside the country? How much cross-border trade exists?”

“But openness also refers to the flow of information and ideas within a country’s borders. Are citizens free to communicate with one another? Do they have access to information about events in other regions of the country? Are freedoms of speech and assembly legally established? How transparent are the processes of local and national government? Are there free flows of trade across regions within the state? Do citizens have access to, and influence in, the processes of governance?”

‘Stability’ has two crucial components: the state’s capacity to withstand shocks and its ability to avoid producing them. A nation is only unstable if both are absent. Saudi Arabia remains stable because, while it has produced numerous shocks over the last decade, it remains capable of riding out the tremors (...) Kazakhstan is stable for the opposite reason. Its capacity to withstand a major political earthquake is questionable but, over the course of its fifteen-year history as a sovereign state, it hasn’t created its own political crises.”

“To illustrate how countries with varying levels of stability react to a similar shock, consider the following: An election is held to choose a head of state. A winner is announced under circumstances challenged by a large number of voters. The nation’s highest judicial body generates controversy as it rules on a ballot recount. That happened in Taiwan in 2003 and Ukraine in 2004. Demonstrations closed city streets, the threat of civil violence loomed, local economies suffered, and international observers speculated on the continued viability of both governments (...) Stability is the capacity to absorb such shocks (...) Stability fortifies a nation to withstand political, economic, and social turbulence. Stability enables a nation to remain a nation (...) A highly stable country is reinforced by mature state institutions. Social tensions in such a state are manageable: security concerns exist within expected parameters and produce costs that are predictable.”

“Thus, the developed world should neither shelter nor militarily destabilize authoritarian regimes—unless those regimes represent an imminent threat to the national security of other states. Developed states should instead work to create the conditions most favorable for a closed regime’s safe passage through the least stable segment of the J curve—however and whenever the slide toward instability comes. And developed states should minimize the risk these states pose the rest of the world as their transition toward modernity begins.”

Bremmer, Ian (2006): *The J curve. A new way to understand why nations rise and fall*, Simon & Schuster.

2. Ampliación del modelo de Ian Bremmer

La curva J de Bremmer se puede reinterpretar como representación de la dinámica del sector privado. La Fig. 1 muestra (mediante la relación **R**) que, dado un nivel de apertura, el sector privado genera un nivel de estabilidad (más o menos espontáneamente, o de manera esencialmente incontrolable).

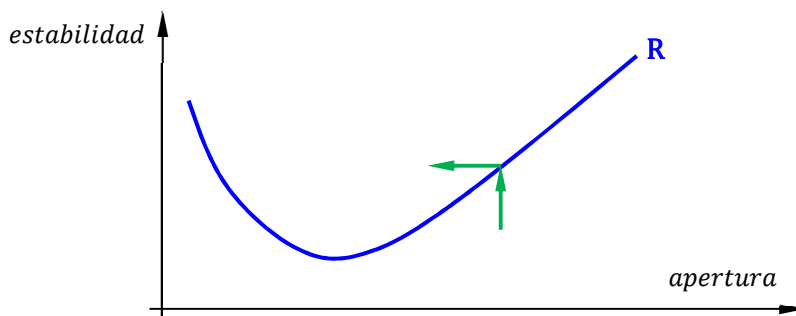


Fig. 1. Reinterpretación de la curva J de Bremmer

La Fig. 2 añade al modelo un segundo actor: el gobierno. La relación **G** expresa la siguiente preferencia del gobierno: dado un nivel de estabilidad que el gobierno pretende conseguir, la relación **G** indica el grado máximo de apertura que el gobierno tolera (o considera aceptable).

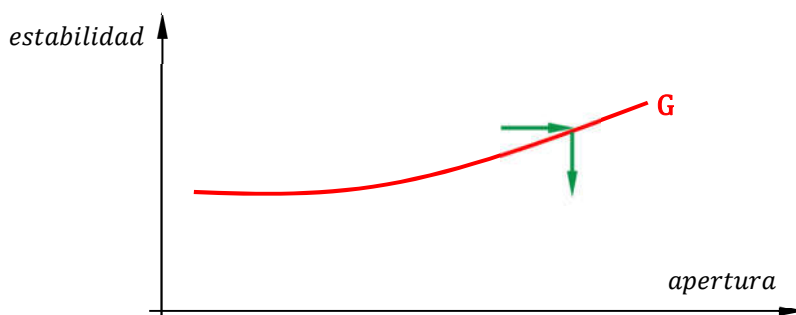


Fig. 2. Introducción del gobierno en el modelo

La Fig. 2 representaría la preferencia (o la percepción de la realidad o del sector privado) de un gobierno que reconoce la necesidad de tolerar más apertura como compensación a su pretensión de mayor estabilidad. Por ello la relación se asume creciente.

También parecería razonable suponer que existe una apertura máxima aceptable para el gobierno, de manera que, como se muestra en la Fig. 3, la relación **G** se curvaría hacia la izquierda. Según esta relación, el gobierno inicialmente acepta más apertura para conseguir más estabilidad, pero, a partir de un cierto grado de estabilidad, el gobierno entiende que más estabilidad sólo puede asegurarse reduciendo la apertura.

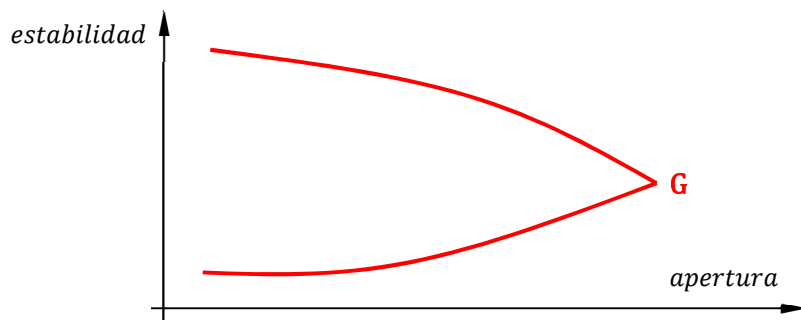


Fig. 3. Variante de la representación del gobierno

La Fig. 4 presenta el modelo extendido, que combina las relaciones **R** y **G** de las Figs. 1 y 2. La predicción del modelo se basa en situaciones en que ambas relaciones son compatibles. Esta compatibilidad se produce en los puntos de intersección *a* y *b*. En ambos puntos el nivel de estabilidad que pretende el gobierno hace que la actividad del sector privado genera el máximo grado de apertura que el gobierno considera aceptable.

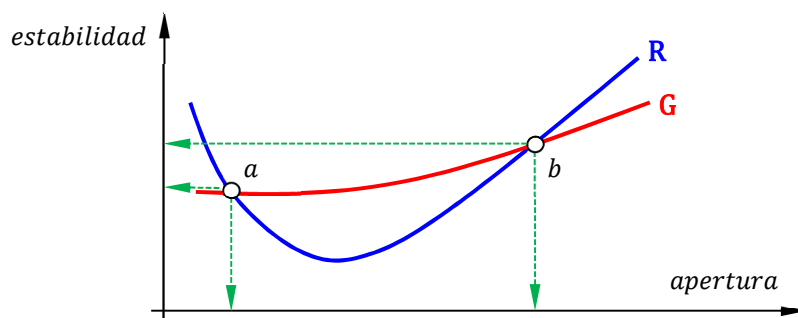


Fig. 4. Un modelo basado en la curva J de Bremmer

3. Uso del modelo ampliado

En la versión presentada en la Fig. 3, el modelo permite dos soluciones. En el punto *a*, la interacción de sector privado y público genera menos apertura y menos estabilidad que en el punto *b*. Una interpretación simple es *a* describe el estado de una economía (o sociedad) menos desarrollada y es *b* el de una economía (o sociedad) más desarrollada.

También cabe interpretar que dos economías (o sociedades) con las mismas características estructurales (mismas relaciones **R** y **G**) pueden acabar con diferentes combinaciones de estabilidad y apertura. En este caso otros factores que el grado de desarrollo tendrían que invocarse para explicar que en algunos casos se acabe en *a* y en otros en *b*.

El modelo es conceptualmente interesante como representación simple de la interacción de los sectores privado y público, y de cómo esa interacción genera dos resultados muy generales (apertura y estabilidad) en cada uno de los cuales está principalmente interesado un sector.

El modelo puede aplicarse al menos en dos direcciones. Una, mediante la estática comparativa: ¿cómo se altera la solución si se modifica alguna de las relaciones? Por ejemplo, un cambio de gobierno (tránsito de un gobierno de izquierdas a uno de derechas) o de política económica (adopción de una política industrial más ambiciosa) podría justificar la modificación de la relación **G**.

En concreto, la Fig. 5 ilustra las posibles consecuencias de la llegada de un gobierno menos proclive a la apertura. Este cambio de gobierno se corresponde con un desplazamiento hacia arriba de la relación **G**, hasta **G'**: para cada nivel de estabilidad, se aceptaría menos apertura.

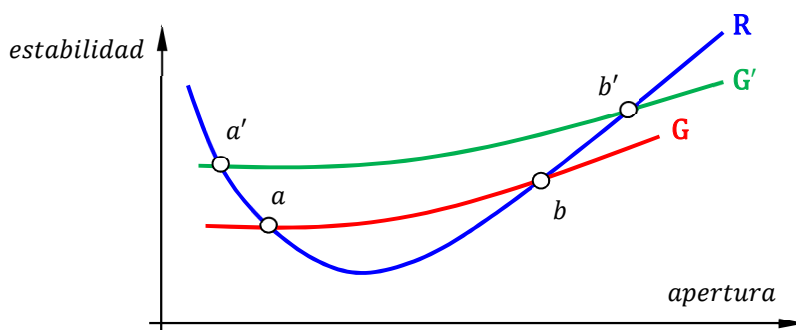


Fig. 5. Efecto de la llegada de un gobierno menos proclive a la apertura

Sea *a* o *b* el punto de partida, el paso de **G** a **G'** vuelve a generar una doble posible predicción: o se acaba en *a'* o en *b'*. El modelo podría complementarse con alguna regla que justificase una predicción única. Por ejemplo, parece razonable adoptar un principio de continuidad: el cambio en la relación de **G** hace que la solución se desplace hacia el candidato a solución más cercano.

Este criterio genera un resultado paradójico: si *b* describe la situación inicial, entonces la llegada de un gobierno menos favorable a la apertura incrementa la apertura (ya que se pasaría de *b* a *b'*, en tanto que *b'* aparece más cercano a *b* que *a'*).

Una ilustración que involucra un cambio de política podría consistir en la adopción de una política industrial mediante la cual el sector privado se vuelve más estable (o resiliente); por ejemplo, mejorando o creando infraestructuras, promoviendo transiciones energéticas, reduciendo desigualdades económicas territoriales o personales...

Esta política desplazaría la relación **R** hacia arriba, como muestra la Fig. 6. De nuevo cabe la posibilidad de obtener un resultado contraintuitivo: una política que favorece la estabilidad puede recortarla, como en el paso de *b* a *b'* (en ese tránsito tanto apertura como estabilidad disminuyen).

La segunda dirección involucra reinterpretar las variables. Como ilustración, ¿es plausible el modelo representado en la Fig. 4 si 'apertura' se reemplaza por 'crecimiento'? ¿Y si no lo es siempre, hay circunstancias en que sí?

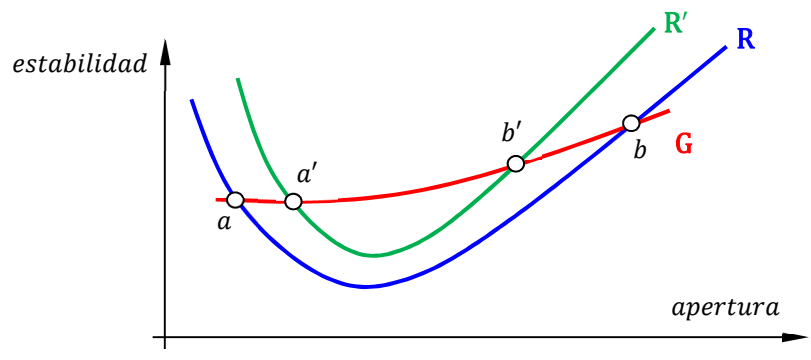


Fig. 6. Efecto de una política que incrementa la estabilidad que genera el sector privado